



Реализация «дорожной карты» в Смоленской области

Александр Евгеньевич Глушко

Первый заместитель начальника
Департамента Смоленской области
по социальному развитию

Меры оптимизационного характера

Закрыто одно отделение временного проживания граждан пожилого возраста и инвалидов в комплексном центре социального обслуживания населения (далее – КЦСОН);

- закрыты 4 отделения психолого-педагогической помощи семье и детям в КЦСОН;
- реорганизован один КЦСОН путем присоединения к более крупному;
- сокращена коечная сеть в стационарных учреждениях социального обслуживания граждан пожилого возраста и инвалидов на 60 койко-мест;
 - проведена оптимизация коечной сети в социально-реабилитационных центрах для несовершеннолетних: сокращено 29 коек, в том числе 18 коек дневного пребывания;
 - сокращена на 36 ставок штатная численность педагогических работников учреждений социального обслуживания семьи и детей;
 - изменена нагрузка социальных работников с 8 человек до 10 человек в городской местности, с 4 человек до 6 человек в сельской местности или в городском секторе, не имеющем коммунально-бытового благоустройства, в связи с чем, среднесписочная численность социальных работников сократилась на 481 единицу;
 - осуществляются выплаты стимулирующего характера социальным работникам в связи с увеличением нагрузки;
 - в штатных расписаниях предусматриваются должности, необходимые для обеспечения предоставления новых видов социальных услуг.

Меры по повышению кадрового потенциала работников учреждений социального обслуживания

- развитие наставничества в социальной сфере;
- работа по профессиональной подготовке и повышению квалификации специалистов;
- разработка типового трудового договора, на основе которого заключены 62 дополнительных соглашения с руководителями учреждений социального обслуживания;
- разработка Положения о представлении лицом, поступающим на должность руководителя областного государственного учреждения, а также руководителем учреждения сведений о своих доходах, об имуществе и обязательствах имущественного характера, супруга (супруги) и несовершеннолетних детей.

В целях совершенствования системы оплаты труда утвержден порядок проведения оценки эффективности деятельности областных государственных учреждений социального обслуживания и их руководителей.

Средняя численность работников учреждений социального обслуживания

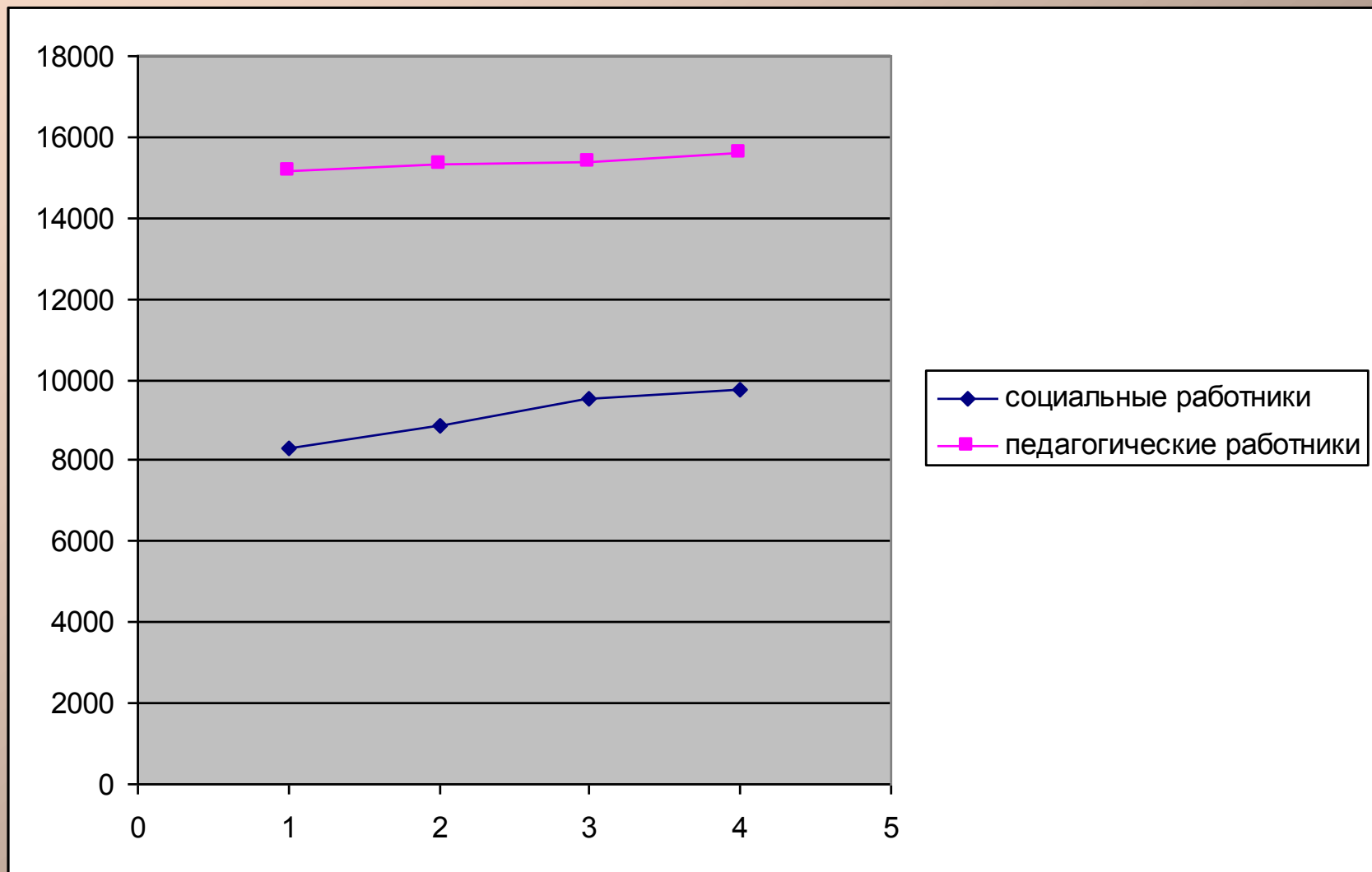
	Средняя численность работников за январь-октябрь 2013 г. (человек)		
	списочного состава	внешних совместителей	всего
Всего	5130	248	5378
<i>в том числе</i>			
социальные работники	1323	80	1403
педагогические работники	350	10	360

Совершенствование системы оплаты труда

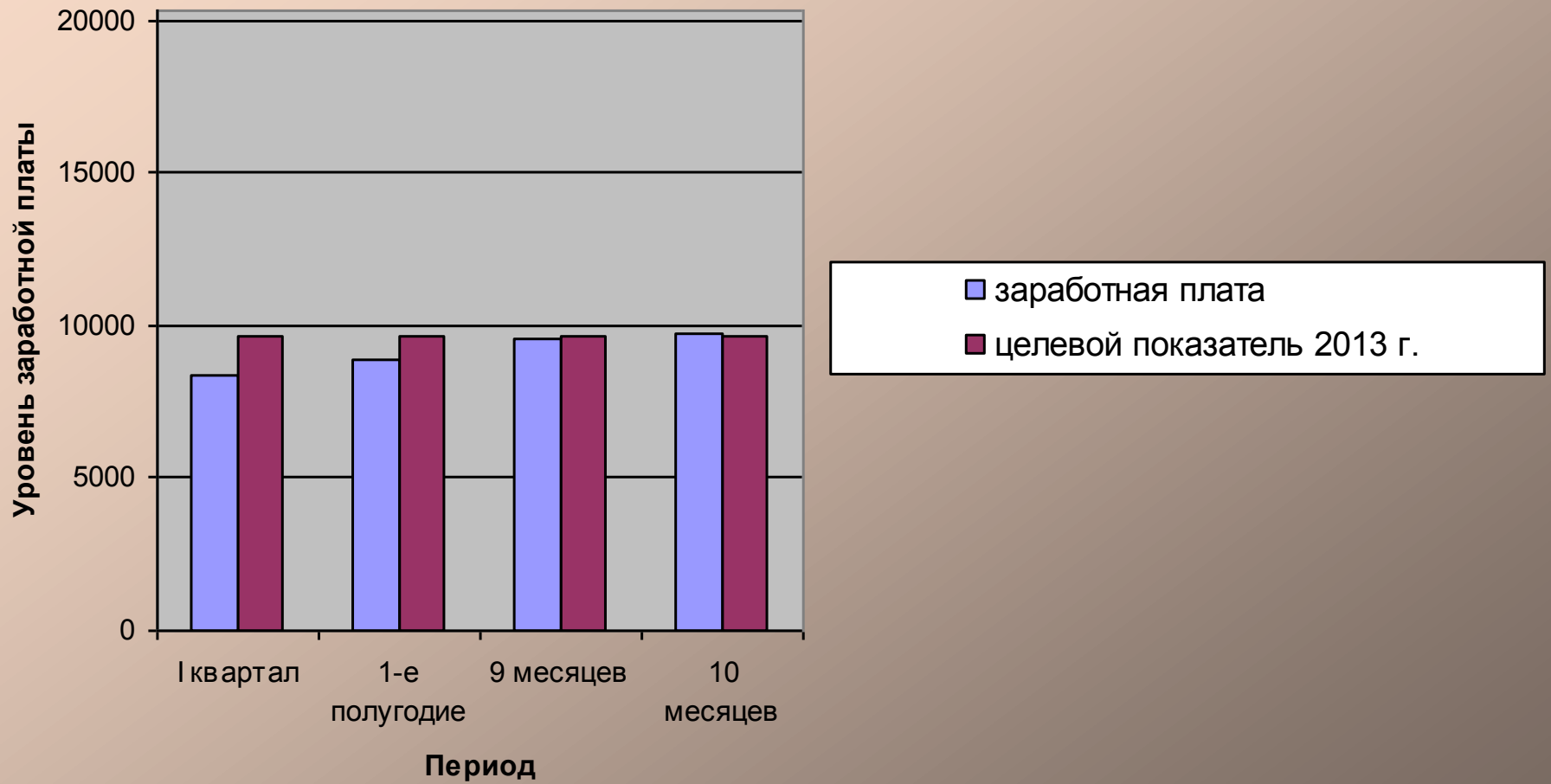
Показатели средней заработной платы отдельных категорий работников

	Целевой показатель размера заработной платы на 2013 год		Среднесписочная численность за январь-октябрь 2013 г., человек	Среднемесячная заработная плата работников списочного состава за январь-октябрь 2013 г.		
	рублей	% от прогнозного значения средней заработной платы в регионе на 2013 год (20 329 руб.)*		рублей	% от прогнозного значения средней заработной платы в регионе на 2013 год (20 329 руб.)	% выполнения целевого показателя на 2013 год
социальные работники	9656	47,5	1323	9727	47,8	100,7
педагогические работники	15247	75	350	15578	76,6	102,2

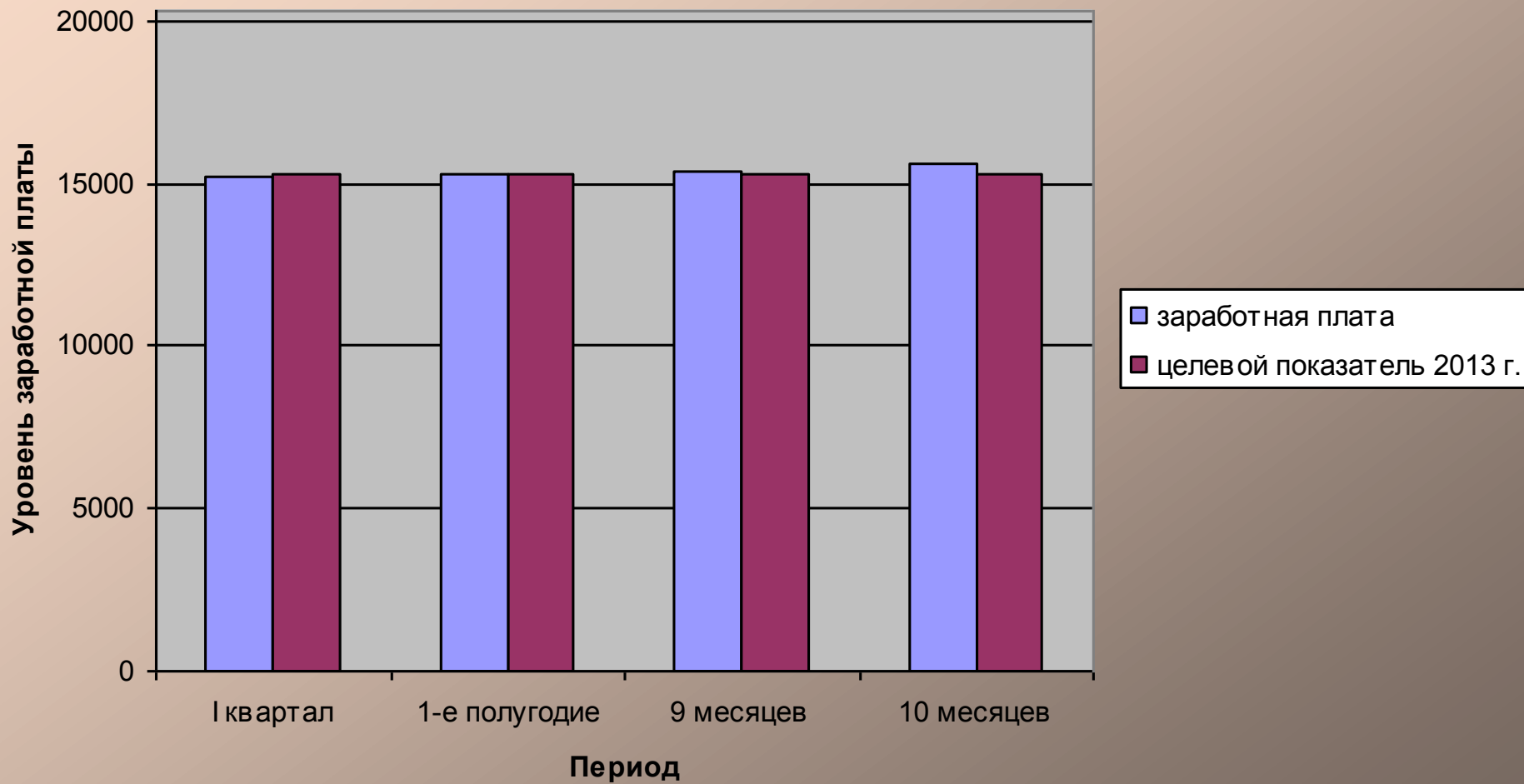
Поэтапное приближение к средней заработной плате в 2013 году



Поэтапное приближение средней заработной платы социальных работников к целевому показателю 2013 года



Поэтапное приближение средней заработной платы педагогических работников к целевому показателю 2013 года



Повышение заработной платы за счет бюджетных источников

Повышение окладов социальным работникам:

- с 1 марта 2013 г. – на 20%;
- с 1 июля 2013 г. – на 22,7%;
- с 1 сентября 2013 г. – на 5,5%.

Увеличение фондов оплаты труда с 1 мая 2013 г.:





- педагогических работников – на 10%

Повышение окладов с 1 сентября 2013 г.:

- педагогическим работникам – на 15%.

План размещения стационарных учреждений социального обслуживания граждан пожилого возраста и инвалидов на территории Смоленской области



-  - Дома-интернаты общего типа для престарелых и инвалидов
-  - Психоневрологические интернаты
-  - Геронтологические центры
-  - Детские дома-интернаты для умственно отсталых детей

Новые виды услуг

Отделения социальной адаптации и реабилитации



Социальные столовые



Для граждан, находящихся в трудной жизненной ситуации,
в 7 комплексных центрах социального обслуживания
открыты социальные столовые

Социальное такси



С апреля 2013 года совершено
3666 поездок



Компьютерные классы для пожилых



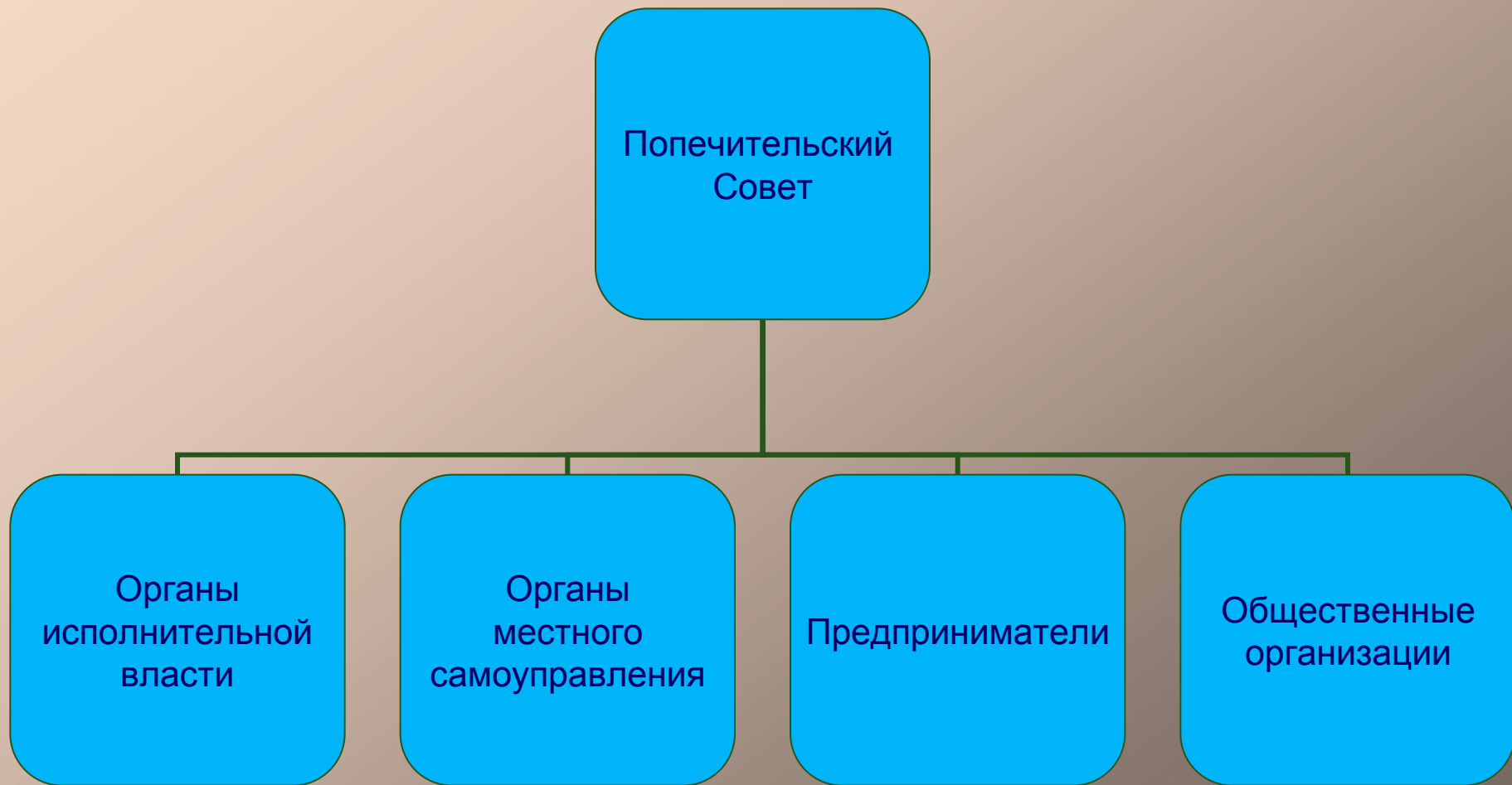
Дополнительные услуги



Мобильные бригады



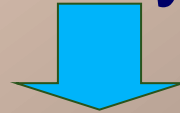
Попечительский совет при учреждениях социального обслуживания



Система независимой оценки качества работы организаций, оказывающих социальные услуги

Общественный совет

при Департаменте Смоленской области по
социальному развитию



Положение об Общественном Совете
(приказ начальника Департамента от 21.05.2013 № 462)



Состав Общественного Совета
(приказ начальника Департамента от 10.06.2013 № 528)



Спасибо за внимание!